

Dyddiad: 16 Rhagfyr 2021

Russell George MS

Cadeirydd, Pwyllgor Iechyd a Gofal Cymdeithasol

(Trwy e-bost yn unig)

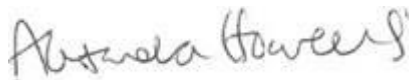
Annwyl Russell,

Diolch am ohebiaeth y Pwyllgor Iechyd a Gofal Cymdeithasol, dyddiedig 23 Tachwedd, 2021, yn gofyn am wybodaeth bellach yn dilyn ein presenoldeb yn sesiwn dystiolaeth y Pwyllgor Iechyd a Gofal Cymdeithasol ar y 4ydd o Dachwedd.

Yn ôl y gofyn, rydym yn atodi papur ysgrifenedig ar ran y ddau sefydliad, gan nodi ein hymatebion i'r meysydd gwybodaeth ychwanegol y gofynnwyd amdanynt

Os oes angen unrhyw beth arall yna cysylltwch â ni.

Yr eiddoch yn gywir,



Alexandra Howells

Prif Weithredwr

Addysg a Gwella Iechyd Cymru (AaGIC)



Sue Evans

Prif Weithredwr

Gofal Cymdeithasol Cymru

1. Buom yn trafod gyda chi effaith y pandemig ar leoliadau clinigol a gallu myfyrwyr gofal iechyd i ennill digon o sgiliau mewn ymarfer clinigol. Lle y gallai mynediad i leoliadau clinigol fod wedi'i gyfyngu gan y pandemig, er enghraifft mewn perthynas â deintyddiaeth, a oes gennym sicrwydd bod ymarferwyr newydd gymhwyso wedi gallu ennill y sgiliau a'r profiad i ymarfer yn ddiogel?

Mae gennym sicrwydd bod ymarferwyr newydd gymhwyso wedi gallu ennill y sgiliau a'r profiad i ymarfer yn ddiogel. Mae Addysg a Gwella Iechyd Cymru (AaGIC) wedi bod yn gweithio gyda phartneriaid allweddol mewn prifysgolion a darparwyr lleoliadau drwy gydol y pandemig i sicrhau bod ein myfyrwyr gofal iechyd yn parhau i fodloni'r hyfedredd sy'n ofynnol gan eu rhaglenni proffesiynol. Goruchwylir y gofynion hyn drwy brosesau goruchwyllo ac asesu ymarfer cadarn sy'n gorfod bodloni safonau rheoleiddio. Mae AaGIC wedi parhau i fonitro contractau gyda phob prifysgol sy'n darparu rhaglenni gofal iechyd i adolygu dyddiadau cwblhau amserol ar gyfer yr holl raglenni a gomisiynwyd.

O ddechrau'r pandemig, sefydlodd AaGIC Grŵp Cyfeirio Lleoliadau Cymru Gyfan yn cynnwys holl arweinwyr rhaglenni'r Brifysgol ac arweinwyr addysg o bob Bwrdd Iechyd yng Nghymru. Galluogodd y grŵp hwn wybodaeth amserol ar faterion academaidd a lleoliadau sy'n codi ar draws rhaglenni nyrsio, proffesiwn iechyd perthynol a gwyddor gofal iechyd. Adroddwyd hefyd am ganlyniadau a materion grŵp drwy Gell Addysg a Hyfforddiant mewnol AaGIC. Mae AaGIC wedi gallu cyd-gynhyrchu ystod eang o egwyddorion sefydliadol, datganiadau sefyllfa ac adnoddau dysgu ehangach drwy Grŵp Cyfeirio Lleoliadau Cymru Gyfan i gefnogi myfyrwyr i barhau â'u teithiau rhaglen i'r pwynt cofrestru. Roedd hyn yn cynnwys darparwyr prifysgolion a lleoliadau yn hwyluso cyfleoedd dysgu lleoliadau a oedd yn galluogi myfyrwyr i gyflawni canlyniadau dysgu er gwaethaf amodau pandemig a oedd hefyd yn cynnwys cyfnod cychwynnol o ddefnyddio myfyrwyr.

Mewn cydweithrediad â phartneriaid prifysgolion a darparwyr lleoliadau, mae gwaith wedi'i gyfeirio i wneud y mwyaf o'r capasiti lleoli presennol ac i ddatblygu atebion arloesol o ran capasiti lleoliadau. Drwy fonitro contractau a chymhwyso ystod o fetrigau ansawdd, mae AaGIC wedi cael sicrwydd o oruchwyliaeth ac asesiad cadarn a thryloyw o fyfyrwyr sy'n bodloni safonau rheoleiddio proffesiynol perthnasol, o ran galluogi cyflawni hyfedredd a bodloni gofynion ar gyfer oriau rhaglenni. Asesir myfyrwyr ar eu hyfedredd a'u hagweddau proffesiynol ym mhob lleoliad ac yn ystod amser academaidd gan oruchwylwyr, addysgwyr ac aseswyr penodedig, ac mae hyn yn cynnwys gofyniad i gadarnhau dilyniant ar adegau penodol yn ystod rhaglen. Mae AaGIC hefyd yn ariannu Hwyluswyr Addysg Ymarfer sy'n ymwneud â phob agwedd ar reoli ansawdd a sicrhau dysgu ymarfer myfyrwyr.

Mae AaGIC yn sicr bod yr holl fyfyrwyr nyrsio, bydwreigiaeth, proffesiwn iechyd perthynol a gwyddor gofal iechyd y cadarnhawyd eu bod wedi bodloni gofynion y rhaglen i gofrestr broffesiynol wedi gwneud hynny o ganlyniad i gyflawni canlyniadau dysgu proffesiynol perthnasol a gadarnhawyd ar adegau dilyniant drwy gydol eu rhaglen ac mewn byrddau dyfarnu rhaglenni prifysgol terfynol. Yn dilyn hysbysiad i ymarfer gan y rheoleiddiwr proffesiynol, mae cofrestryddion wedyn yn mynd i mewn i gyfnod o dderbynyddion â chymorth yn ystod cyfnod cyntaf eu cyflogaeth er mwyn atgyfnerthu eu cwmpas ymarfer a datblygiad proffesiynol pellach.

O ran deintyddiaeth, nid ydym yn comisiynu hyfforddiant israddedig ac felly nid ydym yn gyfrifol am y myfyrwyr gofal iechyd hyn.

Mae ein hyfforddeion yn hyfforddeion ôl-raddedig cofrestredig y Cyngor Deintyddol Cyffredinol (sylfaen ddeintyddol, craidd ac arbenigedd) ac fe'u monitror yn agos o ran dilyniant drwy oruchwylio a chwblhau e-bortffolio sy'n manylu ar eu cynnydd. Caiff hyn ei fonitro gan eu Goruchwyliwr Addysg yn yr arfer y maent ynnddi, a'u Cyfarwyddwr Rhaglen Hyfforddi sy'n goruchwylio eu hyfforddiant. Mae gan bob un ohonynt Adolygiadau Interim ffurfiol o Ddilyniant Cymhwysedd canol blwyddyn ac Adolygiadau Terfynol o Ddilyniant Cymhwysedd ar ddiwedd eu hyfforddiant lle caiff cynnydd ei adolygu'n ffurfiol a dyfarnu canlyniadau a gwneir unrhyw addasiadau neu gymorth adferol angenrheidiol.

Effeithiwyd ychydig yn wahanol ar yr hyfforddeion yn dibynnu ar y cyd-destun yr oeddent yn gweithio ynddo. Rhoddir hyfforddeion y Sefydliad Deintyddol mewn practis deintyddol cyffredinol ac er na chawsant eu symud, gallai'r cyfyngiadau ar wasanaethau deintyddol effeithio ar yr hyfforddeion, o ran yr ystod o weithdrefnau clinigol a hefyd y gostyngiad yn nifer y cleifion. Gwnaed trefniadau i'r hyfforddeion gael modelau pen ystlum (phantom-head models) yn eu lleoliadau ymarfer i alluogi efelychu i ddigwydd a pheidio â rhwystro eu hyfforddiant. Ategwyd hyn gan sesiynau addysgol ac ar-gaelrwydd deunydd ychwanegol. Pan atgyfodwyd gwasanaethau deintyddol, roeddent yn gallu ailddechrau gweithgarwch a dilyniant arferol. Roeddem yn gallu sicrhau bod pob Deintydd Sylfaen wedi cwblhau eu hyfforddiant yn foddhaol.

Roedd gan hyfforddeion Craidd Deintyddol ac Arbenigol brofiad ychydig yn wahanol gan eu bod yn cael eu rhoi mewn gwasanaethau deintyddol ysbyty neu gymunedol ac mae eu hyfforddiant ymhellach bellach ymlaen o ran sgiliau clinigol sylfaenol. Cafodd llawer eu hadleoli dros dro yn y sector aciwt, a gyda'r sgiliau trosglwyddadwy sydd ganddynt, fodd bynnag, roeddent yn gallu defnyddio'r gwaith hwn i ffurfio rhan o'u portffolio o hyfforddiant a chyfrannu at eu dilyniant. Roeddem yn gallu sicrhau bod pawb wedi symud ymlaen neu gwblhau'n foddhaol yn eu hyfforddiant.

2. Beth yw eich barn am rôl rhagnodi anfeddygol, er enghraifft gan fferyllwyr neu weithwyr proffesiynol perthynol i iechyd, a pha gynlluniau sydd gennych ar waith i gefnogi hyn?

Rydym yn gefnogol iawn i rôl rhagnodi anfeddygol (annibynnol) - IP. Mae llawer o enghreifftiau lle'r ydym wedi datblygu hyn hyd yma ac rydym yn parhau i ddatblygu hyn ar draws y proffesiynau y caniateir iddynt fwrw ymlaen â hyn yn gyfreithiol. Ledled y DU, mae trafodaethau'n parhau ynghylch ymestyn hawliau IP.

Mae AaGIC yn cefnogi Byrddau Iechyd ac Ymddiriedolaethau drwy ddyraniad blynyddol o gyllid ar gyfer datblygu presgripsiynwyr annibynnol. Dyrennir y gyllideb hon i gefnogi Byrddau Iechyd ac Ymddiriedolaethau i ddatblygu eu gallu i ragnodi'n annibynnol. Rydym yn comisiynu'r addysg hon o 5 sefydliad Addysg Uwch ledled Cymru ac yn gweithio'n agos gyda'r Byrddau Iechyd a'r Ymddiriedolaethau ynghylch dyrannu a defnyddio'r gyllideb hon.

Fel rhan o'r rhaglen weithredu ar gyfer y newidiadau i Addysg Gychwynnol a Hyfforddiant Fferyllwyr (IETP), sy'n cynnwys Rhagnodi Annibynnol, mae AaGIC yn

arwain ar ddarn cydweithredol o waith gyda rhanddeiliaid allweddol i ystyried sut mae angen i wasanaethau fferylliaeth a gweithlu'r fferyllfa drawsnewid er mwyn sicrhau'r sgiliau rhagnodi cynyddol ar gyfer y gweithlu cyfan o fewn tîm amlddisgyblaethol. Mae hyn yn cael ei ystyried ar draws y llwybr gofal integredig cyfan a bydd yn cefnogi'r newidiadau disgwylidig i'r contract Fferylliaeth Gymunedol. Bydd y rhaglen waith yn cyd-fynd â'r themâu o fewn strategaeth y gweithlu ar gyfer iechyd a gofal cymdeithasol.

3. Sut y bydd strategaeth y gweithlu neu'r cynlluniau gweithredu cysylltiedig yn cefnogi'r gwaith o ddatblygu sgiliau estynedig a rolau ymarfer uwch ar draws grwpiau proffesiynol, ac yn sicrhau bod gweithwyr iechyd a gofal proffesiynol yn gallu gweithio ar "frig eu trwydded" ?

Nod strategaeth y gweithlu yw darparu gweithlu brwdfrydig, cynaliadwy, cymwys, galluog a hyderus i Gymru erbyn 2030. Mae pob thema'n cyfrannu at gefnogi datblygiad sgiliau estynedig a rolau uwch, ond yn enwedig themâu addysg a dysgu (thema 5), arweinyddiaeth broffesiynol (thema 6), deall siâp a chynllunio'r gweithlu dilynol, a gweithio'n ddi-dor mewn ffyrdd newydd a gwahanol (thema 3) fydd yn cael yr effaith fwyaf. Cynlluniwyd y strategaeth gennym i ystyried egwyddorion gofal iechyd darbodus – sy'n arbennig o bwysig wrth datblygu rolau newydd ac ymestyn arferion fel mai dim ond yr hyn y gallant ei wneud yn unig y gall pobl ei wneud – gan weithio "ar frig eu trwydded" yn y bôn.

Mae cylch gwaith comisiynu addysg AaGIC yn cefnogi hyfforddiant ôl-raddedig ar gyfer pob gweithiwr gofal iechyd proffesiynol cofrestredig. Fel rhan o hyn rydym yn gweithio'n agos gyda Byrddau Iechyd ac Ymddiriedolaethau i ddeall eu hanghenion, eu cynlluniau a'u gofynion gyda meysydd blaenoriaeth cyfredol gan gynnwys

- Gofal cymunedol a sylfaenol gan gynnwys Meddygon Teulu y Tu Allan i Oriau ac 111.
- Gwasanaethau canser
- Gwasanaethau iechyd meddwl
- Gwasanaethau diagnostig
- Gofal llygaid mewn ysbytai
- Gofal heb ei drefnu

Er mwyn sicrhau bod pobl yn gallu datblygu sgiliau ymarfer uwch a sgiliau ymarfer estynedig, a gweithio ar ben eu trwydded rydym yn ariannu ac yn cefnogi amrywiaeth o fentrau a rhaglenni ar draws Iechyd a Gofal Cymdeithasol yn unol â'r uchelgeisiau a nodir yn Strategaeth y Gweithlu. Mae'r rhain yn cynnwys,

Fframwaith ôl-gymhwyso newydd ar gyfer gweithwyr cymdeithasol a gyflwynir yn 2022, sy'n adlewyrchu ymgysylltiad helaeth â'r sector yn ystod 2021 i sicrhau bod y fframwaith yn adlewyrchu anghenion presennol y proffesiwn gwaith cymdeithasol. Yn yr un modd, bydd rhaglen ddysgu a datblygu gynhwysfawr yn cael ei gweithredu yn 2022, ar draws iechyd a gofal cymdeithasol, i fodloni gofynion y Trefniadau Diogelu Rhyddid newydd. Bydd hyn nid yn unig yn cynnwys hyfforddiant "llinell sylfaen" i arfogi'r gweithlu ar gyfer yr hyfforddiant, ond bydd yn cynnwys cymwysterau newydd i gefnogi'r gwaith o ddatblygu mwy o gapasiti'r gweithlu.

Mae'r gyfres newydd o gymwysterau galwedigaethol a weithredwyd ym mis Medi 2019 a mis Medi 2020 yn cynnwys llwybrau arbenigol sy'n caniatáu cydnabod ystod ehangach o gymwyseddau ac yn darparu dilyniant yn enwedig rhwng lefel 3 a 4 a lefelau 4 a 5.

Disgwylir i ymarfer cwmpasu gael ei gynnal y flwyddyn ariannol hon i ddeall sgiliau a galluoedd presennol swyddogaethau ymchwil a dadansoddi data ym maes gofal cymdeithasol gyda'r nod o ddatblygu cynnig dysgu a datblygu gwell ar gyfer y swyddogaethau hynny o fewn gofal cymdeithasol.

Ar hyn o bryd rydym yn datblygu llwybrau gyrfa ar gyfer yr holl weithlu fferyllol y tu hwnt i'r swydd gofrestru fel rhan o'n gwaith cynllunio tymor canolig integredig. Rydym eisoes wedi cynnwys datblygu ein gweithlu fferyllwyr presennol gyda'n rhaglen IETP (gweler uchod) a bydd rhaglen waith gyfochrog yn ystyried datblygu'r gweithlu technegwyr fferyllol. Bydd ailfodelu'r gweithlu fferyllol yn ystyried sut y bydd y tîm fferylliaeth gyfan yn gwneud y mwyaf o'u sgiliau i wneud mwy i gleifion ar bob pwynt gofal.

Fel rhan o'n gwaith ar y cyd i ddatblygu cynllun gweithlu strategol i gefnogi gwasanaethau iechyd meddwl, comisiynodd AaGIC fodiwl iechyd meddwl Plant/Glasoed Lefel 7 ym Mhrifysgol Bangor, ar gyfer unrhyw weithiwr proffesiynol sy'n gweithio ar hyn o bryd gyda phlant a phobl ifanc ag anghenion iechyd meddwl mewn amrywiaeth o amgylcheddau a oedd yn cynnwys CAMHS; Nyrsys Ysgol; Gweithwyr Cymdeithasol; Ymwelwyr Iechyd; Therapyddion Galwedigaethol; Nyrsys Iechyd Meddwl Oedolion; Nyrsys Pediatrig; ymarferwyr Anabledd Dysgu; Therapyddion Celf a Dietegwyr. Cyflwynodd y brifysgol y rhaglen hon drwy ddysgu o bell i sicrhau mynediad cyfartal.

4. Yn ystod y sesiwn trafodwyd thema strategaeth 'Adeiladu gweithlu sy'n barod yn ddigidol' gyda chi. Rhowch ragor o fanylion am ba asesiadau a wnaed o'r buddsoddiad ychwanegol mewn hyfforddiant (adnoddau ariannol ac amser staff) y gallai fod ei angen i sicrhau bod y gweithlu iechyd a gofal cymdeithasol yn barod ac yn gallu mabwysiadu technolegau newydd a harneisio arloesedd

Mae gwaith yn y maes hwn yn mynd rhagddo yn y sectorau iechyd a gofal cymdeithasol ochr yn ochr, gan sicrhau dysgu a rennir wrth i ni symud ymlaen.

O fewn gofal cymdeithasol, mae gan grant Rhaglen Datblygu'r Gweithlu Gofal Cymdeithasol Cymru flaenoriaeth genedlaethol sy'n gysylltiedig â datblygu sgiliau a seilwaith digidol a gyflwynwyd ym mlwyddyn grant 2021/2022 – bydd yr adroddiadau monitro a gawn ym mis Gorffennaf 2022 yn amlinellu'r buddsoddiad a wnaed ac effaith y buddsoddiad hwn.

Yn yr un modd, yr ydym wedi ymrwmo yn 2022 i ymgymryd ag ymchwil sy'n deall yn well y newid a wnaed i ddysgu a datblygu digidol o'r ddarpariaeth wyneb yn wyneb fwy traddodiadol a fodolai cyn y pandemig.

Ar draws iechyd, nid yw asesiad ffurfiol o'r buddsoddiad ychwanegol mewn hyfforddiant (amser ariannol ac amser staff) wedi'i gwblhau fel ymarfer annibynnol.

Cydymffurfir â'r asesiad o ganlyniad i nifer o wahanol ddarnau o waith sy'n mynd rhagddynt ar hyn o bryd. Mae'r rhain yn cynnwys;

- Bydd datblygu'r fframwaith gallu sgiliau digidol ar gyfer staff y GIG yn mapio cymhwyseddau'r staff sydd eu hangen i weithio mewn amgylchedd digidol ac yn darparu offeryn hunanasesu i asesu meysydd cymhwysedd unigol a chyfeirio at adnoddau hyfforddi ac addysg perthnasol. Os caiff ei ddefnyddio ar gyfer timau neu grŵp o staff, bydd hyn yn gallu cipio gofynion sy'n uwch na'r lefel unigol. Bydd enghreifftiau cyntaf o hyn ar gyfer gwyddonydd Proffesiynol a Gofal Iechyd Perthynol i Iechyd
- Fel rhan o'r amcanion strategol ar gyfer 2022/23 mae AaGIC yn datblygu gofynion hyfforddiant ac addysg meddyg y dyfodol, a bydd hyn yn asesu'r newidiadau sydd eu hangen i fframweithiau hyfforddiant ac addysg
- Bydd y rhaglen waith ar gyfer adolygiad strategol dau yn nodi bylchau mewn addysg ôl-raddedig ac yn nodi cyrsiau newydd, e.e. genomeg
- Bydd yr adolygiad o'r brentisiaeth gwybodeg iechyd a arweinir gan AaGIC a DHCW yn rhoi cipolwg ar anghenion hyfforddi staff yn y dyfodol
- Adborth o achosion busnes a ddatblygwyd gan sefydliadau'r GIG lle mae amser ac adnoddau wedi'u cynnwys i gefnogi trawsnewid digidol
- Adborth o raglenni presennol a rhaglenni addysg ddigidol newydd fel y Radd Meistr mewn gwybodeg iechyd a'r ILA trawsnewid digidol newydd

Adborth o raglenni presennol a rhaglenni addysg ddigidol newydd fel y Radd Meistr mewn gwybodeg iechyd a'r ILA trawsnewid digidol newydd

Bydd allbwn y rhaglenni gwaith hyn yn llywio'r buddsoddiad ychwanegol sydd ei angen yn y dyfodol.

5. Sut mae strategaeth y gweithlu a'r cynllunio gweithredu cysylltiedig yn rhoi ystyriaeth ddigonol i'r gweithlu cyfan ar draws iechyd a gofal cymdeithasol, gan gynnwys nid yn unig ymarferwyr rheng flaen ond hefyd staff a rheolwyr ategol?

Mae strategaeth y gweithlu yn berthnasol i'r gweithlu cyfan, p'un a ydynt yn cael eu cyflogi drwy ddarparwyr statudol neu breifat, darparwyr gwirfoddol, neu'n wirfoddolwyr neu'n ofalwyr. Mae ein thema arweinyddiaeth yn canolbwyntio ar arweinyddiaeth ar bob lefel, gan greu'r amodau a'r diwylliant cywir i bobl ffynnu, wedi'u hategu gan arferion gwaith rhagorol a chyfleoedd ar gyfer addysg a datblygu gyrfa. Ceir corff cynyddol a chymhellol o dystiolaeth sy'n cysylltu lles, gallu ac ymgysylltiad y gweithlu iechyd a gofal cymdeithasol er mwyn gwella canlyniadau i'r bobl rydym yn eu gwasanaethu.

Mae'r grant SCWWDP i gyd yn sector waeth beth fo'i rôl ac mae ein prosesau casglu data gweithlu diwygiedig yn dangos proffil y rhan hon o'r gweithlu fel y gallwn ei ddeall yn well. Yn yr un modd, mae amrywiaeth o hyfforddiant rheoli ac arwain ar gael i'r rhai sy'n ymwneud â rheoli timau gwaith cymdeithasol yn ogystal â phenaethiaid gwasanaethau ac uwch arweinwyr o fewn Awdurdodau Lleol.

Mae ystyriaeth yn cael ei rhoi ar hyn o bryd i ddarparu cyfleoedd dysgu a datblygu ar lefel genedlaethol drwy'r bwrdd comisiynu cenedlaethol ar gyfer staff comisiynu a chontractio yn y gwasanaethau gofal cymdeithasol.

Mae amrywiaeth o ddarpariaeth ar gael i reolwyr gofal cymdeithasol, o ran eu hanghenion datblygu eu hunain ond o ran cymorth i'w timau hefyd. Mae cyfres o gymwysterau galwedigaethol gan gynnwys llwybrau arbenigol yn bodoli ar Lefel 4 ar gyfer rheolwyr, gyda phrif gynulleidfa o reolwyr lleoliadau a gwasanaethau gofal cymdeithasol.

Mae'r ddau ohonom yn datblygu'r gwaith o ddatblygu fframweithiau llywodraethu staff, yn ystod y cam gweithredu cyntaf hwn, a fframweithiau lles, a fydd yn berthnasol i'r holl staff. Mae camau penodol hefyd ar wirfoddolwyr a gofalwyr, a fydd yn cael eu datblygu gyda phartneriaid drwy ein cynigion gweithredu – digwyddiad yn ystod y gwanwyn y flwyddyn nesaf, yn cyd-gynllunio'r cam gweithredu nesaf.

Fel yn achos ein cam ymgysylltu o ddatblygu'r strategaeth, lle gwnaethom gyrraedd llawer o staff o bob maes gwahanol, bydd ein cynlluniau gweithredu yn cael eu datblygu gyda rhanddeiliaid sy'n cynnwys staff a rheolwyr, er mwyn sicrhau ymgysylltiad, cydgynhyrchu a chynrychiolaeth briodol. Mae rhanddeiliaid allweddol hefyd yn cynnwys ein cydweithwyr undebau llafur y mae gennym berthynas gref â hwy.

6. Mae tystiolaeth gan y Cyngor Meddygol Cyffredinol yn tynnu sylw at y ffaith bod y gyfradd pasio arholiadau ar gyfer hyfforddeion BAME 15 y cant yn is nag ar gyfer hyfforddeion gwyn ar draws pob arbenigedd meddygol yng Nghymru. Amlinellwch pa rôl sydd gan AaGIC a GCC wrth fynd i'r afael â rhwystrau a brofir gan fyfyrwyr o gefndiroedd lleiafrifoedd ethnig, ac yn arbennig pa gamau sy'n cael eu cymryd i ddeall a mynd i'r afael â'r bwloch cyrhaeddiad

Mae AaGIC wedi ymrwmo i annog a chefnogi amrywiaeth o fewn y gweithlu gofal iechyd a hefyd hyrwyddo'r agenda ehangu mynediad i sicrhau bod y rhai yr ydym yn eu hyfforddi yn cynrychioli'r cymunedau y maent yn eu gwasanaethu. Mae amrywiaeth graddedigion y DU o ran ethnigrwydd a nodweddion gwarchodedig eraill yn parhau i gynyddu, sydd i'w groesawu a'i gefnogi. Rhwng 2018 a 2020, cynhaliodd AaGIC ymchwil sylweddol, dadansoddi data ac ymgysylltu â rhanddeiliaid allweddol, gan gynnwys Myfyrwyr, Defnyddwyr Gwasanaethau, Byrddau Iechyd ac Ymddiriedolaethau a Phrifysgolion i sicrhau y byddai strwythuro addysg ledled Cymru yn y dyfodol a chynnwys addysg a hyfforddiant proffesiynol iechyd yn cefnogi amrywiaeth i bob unigolyn â nodweddion gwarchodedig yn unol â chyfraith cydraddoldeb.

O ganlyniad, mae contractau proffesiynol iechyd newydd AaGIC, sy'n dechrau yn 2022, yn ymgorffori mesurau sy'n hyrwyddo recriwtio a chefnogaeth barhaus myfyrwyr o gefndiroedd BAME. Mae data presennol AaGIC yn cynnig sicrwydd bod ein partneriaid SAU yn recriwtio o ystod eang o grwpiau ethnig. Fodd bynnag, er mwyn cefnogi ymhellach, bydd yn ofynnol i'r SAU hyn weithredu polisi derbyn cyd-destunol sydd wedi'i gynnwys yn y contract newydd, lle bydd tariffau mynediad i'r rhaglen yn cael eu gostwng ar gyfer myfyrwyr sydd â nodwedd warchodedig ac sy'n cael eu tangynrychioli mewn addysg. Bydd y contractau newydd yn ei gwneud yn ofynnol i'n prifysgolion partner ddarparu cyngor a chymorth arbenigol i fyfyrwyr ynghylch amrywiaeth, cynhwysiant ac ymarfer crefydd; a hefyd caniatáu i AaGIC gasglu data ac ymgysylltu â myfyrwyr a fydd yn caniatáu nodi unrhyw amrywiadau posibl mewn

profiad, canfyddiadau neu gyrhaeddiad ar gyfer gwahanol grwpiau sydd â nodweddion gwarchoddedig.

Mae'r cysylltiad rhwng ethnigrwydd a dilyniant mewn hyfforddiant meddygol ôl-raddedig wedi cael sylw arbennig yn y DU dros y blynyddoedd diwethaf. Bu ffocws ar ddeall a mynd i'r afael â'r bwlch cyrhaeddiad gwahaniaethol a nodwyd rhwng graddedigion IMG, pobl dduon a lleiafrifoedd ethnig y DU a chefnidiroedd gwyn y DU. Mae'r ddau grŵp blaenorol yn fwy tebygol o brofi materion sy'n effeithio ar eu dilyniant. Mae AaGIC wedi sefydlu rhaglen waith i gynyddu dealltwriaeth o wahaniaethau o'r fath a chyflwyno amrywiaeth o fentrau i fynd i'r afael â hyn; mae hyn yn cynnwys sicrhau bod ein hyfforddwyr wedi'u hyfforddi'n briodol ac yn fedrus wrth ddeall amrywiaeth ddiwylliannol a rhagfarn anymwybodol i gefnogi'r unigolion hyn yn well. Mae'r gwaith hwn yn hanfodol gan fod recriwtio graddedigion meddygol rhyngwladol (IMGau) wedi bod ac yn parhau i fod yn rhan bwysig o sicrhau cynaliadwyedd y gweithlu meddygol yng Nghymru. Er gwaethaf cynlluniau i gynyddu nifer y myfyrwyr meddygol yn y DU a Chymru, mae'n debygol y bydd y ddibyniaeth hon ar IMGau yn parhau i fod yn elfen hanfodol o'n cynlluniau gweithlu ac felly mae angen rhoi sylw arbennig iddynt. Mae AaGIC hefyd wedi ymrwymo i ddeall yn llawn y rhwystrau a'r heriau a wynebier gan hyfforddeion â nodweddion gwarchoddedig eraill, yr effaith y mae hyn yn ei gael ar eu profiad hyfforddi a lle bo angen i gyflwyno mesurau i fynd i'r afael ag unrhyw faterion a nodwyd fel bod amrywiaeth, cydraddoldeb a thegwch yn hanfodol i bob agwedd ar hyfforddiant yng Nghymru.

7. Yn ystod y sesiwn, soniasoch fod bylchau yn y data monitro cydraddoldeb ac amrywiaeth sydd gennych ar y gweithlu iechyd a gofal cymdeithasol, er enghraifft mewn perthynas â chefnidir ethnig a statws anabledd. Roeddech yn cydnabod bod angen "gwrthio ar gwblhau data fel bod gennym rifau mwy cywir". Amlinellwch pa gamau a gymerir i wella cyflawnrwydd a chadernid y data hwn.

Ar gyfer staff BI/Ymddiriedolaeth, mae data'r ESR yn dangos bod 88% ar hyn o bryd wedi cwblhau'r meysydd ethnigrwydd perthnasol. Mae 5% wedi 'heb eu datgan' (dewis gweithredol i beidio â datgan) ac nid yw 7% yn hysbys ar hyn o bryd. O ran anabledd, mae 3% o'r staff wedi dweud bod ganddynt anabledd, nid yw 4% wedi datgelu, nid yw 70% wedi nodi unrhyw anabledd ac nid yw 23% wedi cwblhau'r maes. Er nad yw hwn yn faes gorfodol yn ESR, mae Byrddau Iechyd ac Ymddiriedolaethau yn annog eu staff i gwblhau'r wybodaeth i helpu i wella cynllunio a phrofiad staff.

Ar gyfer gofal sylfaenol, mae System Genedlaethol Adrodd y Gweithlu Cymru ar hyn o bryd yn cipio 3 nodwedd warchoddedig, Oedran (96.8% wedi'i chwblhau), Hil (Ethnigrwydd) (85% Cwblhau), Rhyw – Rhywedd (96% wedi'i gwblhau). Mae'r rhain yn elfennau gorfodol a gwblhawyd gan Feddygfeydd Teulu.

Mae NWSSP yn ymgysylltu â Rheolwyr Ymarfer Cyffredinol sy'n canolbwyntio ar ddemograffeg benodol i gynnal ansawdd data. Mae dadansoddiad data cydraddoldeb dienw ar gael i arweinwyr gofal iechyd i lywio trafodaethau a chynllunio ar lefel Genedlaethol, Bwrdd Iechyd a Chlwstwr.

Gallwn dynnu rhywfaint o ddata o'r gofrestr ym maes gofal cymdeithasol ond mae angen i hyn ategu data o'r gweithlu ehangach.

Mae proses newydd casglu data'r gweithlu wedi gwella'r setiau data i sicrhau cysondeb â metrigau cenedlaethol eraill ond mae hwn yn faes yr ydym yn cydnabod bod angen ei gryfhau a'i wella'n barhaus gan gynnwys bod yn glir yn ein cyfathrebu ynglŷn â'r rhesymau pam mae'r data hwn yn bwysig a sut mae'n dylanwadu ar ddatblygu polisi a phennu blaenoriaethau ac yn effeithio arno.

O ran llwybrau proffesiynol, bu cynnydd yn % y myfyrwyr du, Asiaidd a lleiafrifoedd ethnig sy'n dilyn y radd mewn gwaith cymdeithasol (6.4% yn 2017/18 i 8.3% yn 20/21.)

8. Amlinellwch sut mae'r strategaeth, a'r cynlluniau gweithredu cysylltiedig, yn cydnabod ac yn mynd i'r afael â'r diffyg amrywiaeth mewn rhai meysydd, er enghraifft gwaith cymdeithasol, yn enwedig mewn swyddi uwch reolwyr.

Mae gwaith GofalWn Cymru yn canolbwyntio'n gyson ar amrywiaeth y gweithlu a'r angen i wella ardaloedd o grwpiau heb gynrychiolaeth ddigonol e.e. dynion, siaradwyr Cymraeg, pobl o leiafrif Du, Asiaidd, ethnig. Bydd casglu data'n well yn helpu i broffilio lluniau cywir, yn genedlaethol, yn rhanbarthol ac yn lleol fel y gellir canolbwyntio mwy ar ymgyrchoedd perthnasol a phenodol.

Bydd yr adolygiad o'r fframwaith cymhwysu ar gyfer gwaith cymdeithasol yn darparu data a mewnwelediad i'r ddarpariaeth gymwys bresennol o ran gwaith cymdeithasol o ran lefelau athreuliad a chyrhaeddiad ar draws gwahanol fetrigau a fydd yn arwain at gyfres o argymhellion gwella.

Mae ein strategaeth Arweinyddiaeth dosturiol yn ymgorffori cynhwysiant drwy ei chraidd. Caiff hyn ei fwyhau gan yr Egwyddorion Arweinyddiaeth Tosturiol ar gyfer Iechyd a Gofal yng Nghymru, a ddatblygwyd drwy ymgysylltu ac ymgynghori a gweithredu fel map llwybr sy'n llywio'r gwaith o greu diwylliannau tosturiol a chynhwysol ar draws iechyd a cheir yng Nghymru. Mae un o'r saith Egwyddor yn cynnwys y cysyniad ein bod, fel arweinwyr ar draws iechyd a gofal yng Nghymru, yn *'Gwella cydraddoldeb, cynhwysiant ac amrywiaeth, gan ddileu rhwystrau a ffiniau'n ymwybodol'*. Er mwyn ymgorffori'r egwyddor hon mae cyfres o adnoddau'n cael eu datblygu gan gynnwys dosbarthiadau meistr, modiwlau dysgu, astudiaethau achos, podlediadau a fydd yn rhan o becyn adnoddau a fydd yn cael ei ddarparu i sefydliadau i ymgorffori mewn hyfforddiant arwain a rheoli yn ogystal â dull o ymgorffori prosesau systematig fel recriwtio ac arfarnu.

Er mwyn cyflymu a thynnu sylw at bwysigrwydd y gwaith hwn, mae AaGIC wedi sefydlu Bwrdd Talent cenedlaethol strategol dan gadeiryddiaeth Prif Weithredwr GIG Cymru a Chyfarwyddwr Cyffredinol Iechyd a Gwasanaethau Cymdeithasol. Cefnogir y Bwrdd hwn gan grŵp gweithredol strategol gydag is-grwpiau wedi'u hesgor i ddatblygu gwaith ar gyflymder o gwmpas:

- Cynhwysiant ac Amrywiaeth
- Blaenoriaethau Talent ac Olyniaeth (swyddi 'Mewn Perygl')
- Adolygu a diweddarau'r Strategaeth Olyniaeth
- Mynediad ac asesiad o Dalent

Mae gwaith GofalWn Cymru yn canolbwyntio'n gyson ar amrywiaeth y gweithlu a'r angen i wella ardaloedd o grwpiau heb gynrychiolaeth ddigonol e.e. dynion, siaradwyr Cymraeg, pobl o leiafrif Du, Asiaidd, ethnig. Bydd casglu data'n well yn helpu i broffilio lluniau cywir, yn genedlaethol, yn rhanbarthol ac yn lleol fel y gellir canolbwyntio mwy ar ymgyrchoedd perthnasol a phenodol.

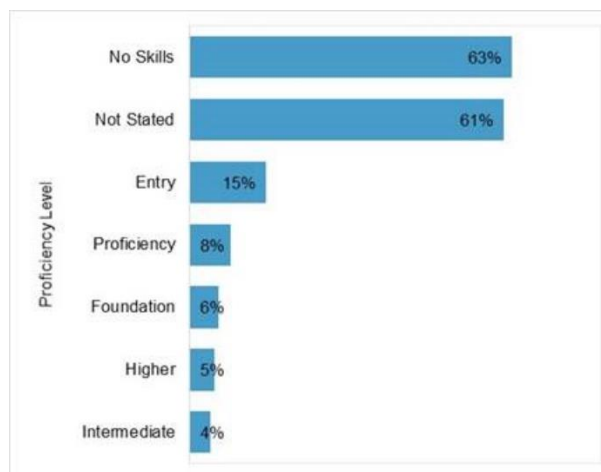
Bydd yr adolygiad o'r fframwaith cymhwyso ar gyfer gwaith cymdeithasol yn darparu data a mewnwediad i'r ddarpariaeth gymwys bresennol o ran gwaith cymdeithasol o ran lefelau athrofa a chyrhaeddiad ar draws gwahanol fetrigau a fydd yn arwain at gyfres o argymhellion gwella.

9. Pa brosesau sydd ar waith ar draws gwasanaethau iechyd a gofal i nodi ble mae bylchau mewn sgiliau Cymraeg, a sicrhau bod y wybodaeth hon ar gael yn systematig i AaGIC a GCC?

Ar hyn o bryd mae gan gofnod staff Electronig y GIG faes i nodi cymhwysedd yn y Gymraeg. Mae hwn yn faes hunan-asesu sy'n seiliedig ar y categorïau canlynol.

Welsh Language Skill Level	Definition
No Skills / Dim Sgiliau	I cannot understand or speak any Welsh
Entry/ Mynediad	I can: Pronounce Welsh words, people's names, place names etc. Greet and understand a greeting Understand and use basic everyday words and phrases e.g. thank you, please, excuse me, may I speak to... etc.
Foundation / Sylfaen	I can: Understand the gist of Welsh conversations in work Understand, ask and respond to simple job related requests, questions and instructions Express opinions in a limited way as long as the topic is familiar
Intermediate / Canolradd	I can: Understand much of what is said in the workplace Keep up a simple conversation or answer simple questions on a work related topic but may need to revert to English to discuss complex or technical issues Offer advice on simple job-related matters
Higher / Uwch	I can: Keep up an extended casual work related conversation Give a presentation with a good degree of fluency but may need to revert to English to answer unpredictable questions or explain complex points.
Proficiency / Hyfedredd	I can: Advise on/talk about routine, non-routine, complex, contentious or sensitive issues related to own experiences Give a presentation/demonstration and deal confidently with hostile or unpredictable questions

Hyd yma mae 39% o'r holl staff wedi cwblhau'r maes hwn gyda'r canlyniadau isod. Bydd hyn yn rhan o'r camau gweithredu o fewn thema 7 y strategaeth i wella ansawdd data a systemau i wella ein gwybodaeth am y gweithlu, ond cyrff cyflawni statudol sy'n gyfrifol am hyn.



Bydd gwell casglu data'r gweithlu yn gwella dealltwriaeth o allu Cymraeg gweithlu gofal cymdeithasol.

Mae Gofal Cymdeithasol Cymru wedi cymryd rhan weithredol mewn amrywiaeth o brosiectau/mentrau gydag ychydig o enghreifftiau i'w gweld isod.

Mae 'Sgiliau Iaith Gymraeg yn eich gweithlu – eu defnyddio'n effeithiol' wedi'i gynllunio i gefnogi darparwyr i gyflawni gofynion Mwy na Geiriau. Cynhyrchwyd yr adnoddau fel ymateb uniongyrchol i geisiadau gan weithwyr rheng flaen mewn gwasanaethau iechyd a gofal cymdeithasol. Mae'r adnodd yn galluogi cyflogwyr i nodi pa sgiliau Cymraeg (1-5 ALTE) sydd eisoes yn bodoli o fewn eu gweithlu. Weithiau mae'r rhain wedi'u cuddio oherwydd diffyg hyder neu oherwydd nad oes gwerth wedi'i roi arnynt. Nod y pecyn hwn yw helpu i wneud defnydd effeithiol o sgiliau sy'n bodoli eisoes fel y byddai unrhyw sgil arall yn y gweithle, er budd a lles pobl sy'n defnyddio gwasanaethau, ac mae'n rhan annatod o gynllunio'r gweithlu.

Datblygwyd 'Iaith, Urddas a Gofal' fel adnodd 'hyfforddi'r hyfforddwr' i gefnogi hyfforddiant ymwybyddiaeth iaith i bobl sy'n gweithio ym maes iechyd a gofal cymdeithasol, ac ar gyfer pobl sydd mewn addysg bellach neu uwch. Mae'r adnodd wedi'i gyfarparu i helpu'r hyfforddwr sy'n cyflwyno i addysgu am ymwybyddiaeth iaith tra'n annog trafodaethau ar y ffordd orau o weithio'n ddwyieithog, addysgu a grymuso dysgwyr a gweithwyr ar sut i gynnig gwasanaeth gwerthfawr i ddefnyddwyr gwasanaeth gan sicrhau bod iaith bob amser yn ystyriaeth ganolog.

Mae Gofal Cymdeithasol Cymru a phartneriaid wedi cyflwyno cyfres o sesiynau ar-lein, tameidiog ar y Gymraeg a dementia. Roedd y sesiynau'n agored i unrhyw un a oedd yn darparu gofal i bobl sy'n byw gyda dementia ac yn arbennig y rhai a oedd yn teimlo'n llai hyderus i siarad unrhyw Gymraeg gyda phobl yr oeddent yn darparu gwasanaethau iddynt. Roedd 8 pwnc, yn para tua hanner awr lle gallai cynrychiolwyr ddewis mynychu cymaint o'r sesiynau ag yr oeddent yn eu hoffi. Ym mhob sesiwn roedd siaradwr, yn cyfeirio at adnoddau a chyfle i ofyn cwestiynau. Trefnwyd sesiwn galw heibio arall hefyd i gynrychiolwyr ddod yn ôl ynghyd â mynychwyr eraill i rannu unrhyw beth y gallent fod wedi'i wneud yn wahanol o ganlyniad i fynychu a gweithio drwy unrhyw rwystrau a wynebir, neu atebion a ganfuwyd.

Er bod bylchau sylweddol yn y data sydd ar gael heb os, mae cael data cynhwysfawr, amserol yn un rhan o'r ateb yn unig. Mae staff hefyd yn cymryd rhan mewn sesiynau ymwybyddiaeth/sefydlu ar yr iaith Gymraeg fel y gallant werthfawrogi pwysigrwydd y Gymraeg, maent yn gwybod sut i wneud y cynnig gweithredol i gleifion ac maent yn gwybod ble i droi ar unwaith am gymorth os nodir yr angen am wasanaeth Cymraeg.

Mae AaGIC a Gofal Cymdeithasol Cymru yn aelodau o grŵp gorchwyl a gorffen Llywodraeth Cymru ac mae ganddynt gynlluniau gweithredu sy'n cyd-fynd â chanfyddiadau'r gwerthusiad o gynllun cyffredinol Llywodraeth Cymru.

- 10. Yn ystod y sesiwn, buom yn trafod gyda chi argaeledd hyfforddiant nyrsio dwyieithog a chyfrwng Cymraeg a NVQs gwaith cymdeithasol, gan gynnwys lleoliadau. Rhowch fanylion nifer y lleoedd hyfforddi o'r fath a'u dosbarthiad ledled Cymru. Byddem hefyd yn croesawu gwybodaeth am y nifer sy'n**

manteisio ar y lleoedd hyfforddi hyn, a sut yr asesir lefel y galw am leoedd hyfforddi cyfrwng Cymraeg/dwyieithog.

Nid ydym yn comisiynu lleoedd dwyieithog yn benodol ar gyfer y proffesiwn Nyrsio, Proffesiynau Perthynol i Ofal Iechyd a Gwyddor Gofal Iechyd. Yr ydym wedi mabwysiadu dull gwahanol iawn. Mae'n ofynnol i'r SAU gefnogi POB myfyriwr naill ai i gael mynediad at ddarpariaeth ddwyieithog neu roi cyfle i fyfyrwyr wella eu sgiliau iaith Gymraeg yn ymarferol.

O 2022, mae contractau addysg newydd wedi gosod disgwyliadau clir gan y darparwr addysg mewn perthynas â'r cymorth iaith Gymraeg y gall pob myfyriwr ddisgwyl ei weld. Mae hyn yn cynnwys derbyn gwaith ysgrifenedig fel rhan o asesu neu arholi yn y Gymraeg, asesu sgiliau ar ddechrau neu gwrs, darparu cyfleoedd i ddysgu Cymraeg neu ddatblygu sgiliau presennol yn rhad ac am ddim. Gwasanaethau fel iechyd galwedigaethol, tiwtor personol a darparu gwybodaeth polisi a gwasanaethau cymorth drwy gyfrwng y Gymraeg.

Yn yr adroddiadau blynyddol, byddwn yn gofyn i bob cwrs ym mhob prifysgol wneud cyflwyniadau ar nifer y myfyrwyr sy'n sefyll y rhaglen Sefydlu, a bydd ystadegau manwl ar y lefelau iaith (ALTE 1-5) ar gyfer pob cwrs - yn rhoi data eithaf cywir i ni ar sgiliau iaith pob carfan unigol. Mae'r mecanwaith adrodd yn ei dro yn cynnwys y Coleg Cymraeg Cenedlaethol, ac felly bydd unrhyw gyrsiau lle cynrychiolir cryn dipyn o siaradwyr Cymraeg yn cael eu nodi iddynt, ac yn arwain at gyfleoedd rhagweithiol i'r Coleg Cymraeg a swyddogion y Gymraeg o fewn SAU gael sgysiau ystyrlon ar dwf y ddarpariaeth Gymraeg yn seiliedig ar data blynyddol. Bydd hyn yn eu galluogi i gael sgysiau ystyrlon gyda'r SAU ynghylch sefydlu mwy o ddarpariaeth addysgu Cymraeg. Bydd hyn yn ei dro yn bwydo i mewn i gynlluniau recriwtio'r SAU, a chaiff ei gefnogi gan ein gwaith atyniadol, er enghraifft drwy Tregyrfa, ein llwyfan gyrfaoedd digidol Cymraeg.

Mae cyfran fawr (tua 90%) o'r addysgu Nyrsio a Bydwreigiaeth ym Mangor ar gael yn Gymraeg, ac mae Aberystwyth yn awgrymu y gellir addysgu o leiaf 40% o'r cwrs Nyrsio yn Gymraeg.

Mae rhywfaint o ddarpariaeth ar draws Prifysgolion Metropolitan Caerdydd a Glyndŵr ar gyfer rhannu addysgu ar-lein yn y Gymraeg hefyd, gyda pheilot wedi digwydd y llynedd, yn ôl holiadur gwerthuso'r Tendr. Roedd y cwestiynau a ofynnwyd gennym yn ystod y cam Gwerthuso Tendrau yn fwy cyffredinol, gan ganolbwyntio ar syniadau ar sut y bwriadau'r SAU dyfu'r ddarpariaeth dros y blynyddoedd nesaf – gellir casglu data mwy penodol (yn barhaus, yn ansoddol ac yn feintiol) pan fydd y cylchoedd adrodd yn dechrau digwydd.

Roedd ein hadolygiad diweddar o Ddatblygu'r Gweithlu Gofal Cymdeithasol yn cydnabod nad oes digon o adnoddau hyfforddi a dysgu ar gael. Mae gennym ymrwymiad i Mwy na Geiriau a'r cynnig rhagweithiol yn ein cynlluniau. Rydym yn cydnabod bod cyfle i weithredu yn y tymor canolig er mwyn ystyried gwaith y grŵp gorchwyl a gorffen sy'n edrych ar ganfyddiadau gwerthuso Mwy na Geiriau.

O ran llwybrau proffesiynol, yn 2019/2020, ymgwymerodd 275 o fyfyrwyr gwaith cymdeithasol â dysgu 5 credyd neu fwy drwy'r Gymraeg. (Roedd y ffigurau hyn yn

cynnwys myfyrwyr a ymgymerodd â modiwl eDdysgu ymwybyddiaeth Iaith Gymraeg) a chymerodd 146 ddysgu o 40 credyd neu fwy.

11. Mae rhai rhanddeiliaid wedi codi pryderon nad yw ariannu gofal yn ystyried y gost o ddarparu gwasanaethau dwyieithog neu Gymraeg, gan gynnwys cynyddu sgiliau Cymraeg yn y gweithlu. Beth yw eich barn ar sut y dylid mynd i'r afael â hyn?

Er mwyn cefnogi dulliau gweithredu cynaliadwy parhaus, mae angen i ni fod â bwriad strategol clir i gefnogi'r sector i uwchsgilio yn eu sgiliau iaith Gymraeg, fel ei fod yn dod yn rhan o gynnig dysgu a datblygu cyffredinol yn gyson. Bydd hyn yn gofyn am gyllid a chreu capasiti o ran bod gan y gweithlu amser i wella eu sgiliau iaith, drwy gyrsiau, mynediad at adnoddau ar-lein, cymorth gan gymheiriaid a grwpiau i ymarfer sgiliau iaith, ac ati. Mae hefyd yn gofyn am fodelu rôl ac arweinyddiaeth weladwy ar bob lefel, er mwyn ymgorffori pwysigrwydd iaith yn barhaus drwy fywydau gwaith bob dydd.

Gwybodaeth Ychwanegol

Data

Yn eich papur tystiolaeth rydych yn cyfeirio at system casglu data newydd ar gyfer gofal cymdeithasol sy'n casglu data gan ddarparwyr statudol, preifat a gwirfoddol. Amlinellwch sut y bydd y system yn ystyried cyfraniad gofalwyr di-dâl .

Mae'r system casglu data newydd wedi'i hanelu at y gweithlu cyflogedig yn unig ond mae Gofal Cymdeithasol Cymru yn aelod o Grŵp Cyngori'r Gweinidog ar Ofalwyr a phob un o'i is-grwpiau ac mae'n cyfrannu'r strategaeth gyffredinol ar gyfer gofalwyr yn unol â'n cylch gwaith a'n meysydd cyfrifoldeb.

Materion eraill

Yn ystod y sesiwn, gwnaethoch gytuno i rannu'r canlynol gyda'r Pwyllgor:

Mae papur briffio ar ymgyrch recriwtio GofalWn ni wedi'i atodi i'r e-bost.

Manylion yr adnoddau cenedlaethol sydd ar gael drwy'r strategaeth i gefnogi lles staff iechyd a gofal cymdeithasol

Mae'r ddolen i'r adnoddau hyn yn <https://socialcare.wales/service-improvement/health-and-well-being-resources-to-support-you-during-the-coronavirus-covid-19-pandemic> ac ar hyn o bryd mae'r adnoddau hyn wedi'u cynnwys ar ein gwefan gyffredinol Gofal Cymdeithasol Cymru ond mae cynlluniau ar y gweill i ddatblygu porth ar-lein pwrpasol ar gyfer iechyd a lles a fydd ar gael yn 2022.



Gofalwn
.cymru

WeCare
.wales

Gofalwn Cymru

Diweddariad
ADSS Cymru

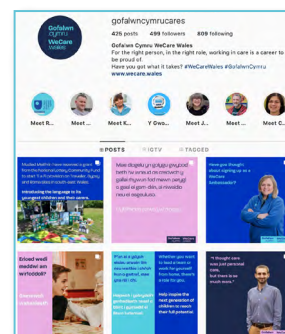
Beth yw Gofalwn Cymru?

Gofalwn Cymru yw'r rhaglen denu, recriwtio a chadw genedlaethol ar gyfer gofal cymdeithasol a'r blynyddoedd cynnar. Ei nod yw codi proffil y sectorau a chefnogi recriwtio a chadw staff yn y gweithlu gofal. Fe'i lanswyd ym mis Mawrth 2019 ac mae'r gwaith hyd yma wedi canolbwyntio ar amrywiaeth o themâu allweddol gan gynnwys:

- codi proffil y sectorau
- amrywiaeth yn y gweithlu, gan gynnwys rhywedd a'r Gymraeg
- ymgyrchoedd â ffocws ar gyfer gweithwyr cymdeithasol, gofal cartref a nyrsys mewn lleoliadau gofal cymdeithasol
- mae ymgyrchoedd wedi canolbwyntio ar gynulleidfaoedd iau
- cefnogi mynediad i'r sector, er enghraifft drwy lwybrau prentisiaeth.

Hyrwyddo Gofalwn Cymru

- Teledu
- Papurau newydd
- Ar-lein
- Y tu allan i'r cartref
- Y cyfryngau cymdeithasol.



Ystadegau:

Mwy na **30,000** o ymrwymiadau ar gyfryngau cymdeithasol ers lansio

Darledwyd ar Sky, ITV Cymru, S4C, All 4

Arolwg canfyddiad y cyhoedd:

Oedolion – Gwella ansawdd bywyd fynu i 28% (2020) o 3% (2018)

Plant – Effaith gadarnhaol datblygiad plant 47% (2020) o 8% (2018)

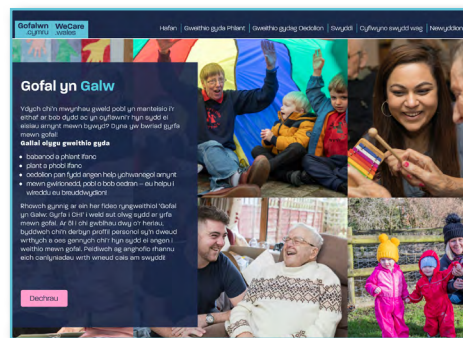
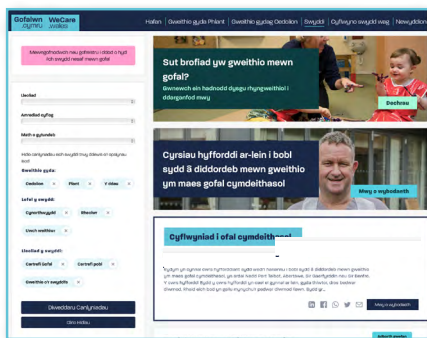
Cefnogi recriwtio – Porthol Swyddi Gofalwn Cymru

Mae Porthol Swyddi Gofalwn Cymru yn adnodd ar-lein am ddim sy'n hysbysebu pob swydd ym maes gofal. Drwy gyfleuster chwilio syml, gall ceiswyr gwaith ddod o hyd i swyddi gofal gwag yn eu hardal.

Anogir ceiswyr gwaith i roi cynnig ar gwis 'Gofal yn Galw: Gyrfa i CHI? Adnodd dysgu ar-lein seiliedig ar werthoedd yw hwn lle gall pobl gael blas ar sut beth yw gweithio ym maes gofal. Unwaith y bydd dwy o'r heriau wedi'u cwblhau, cynhyrchir adroddiad personol ar ba mor dda y mae gwerthoedd yr unigolion yn gweddu i weithio ym maes gofal. Gall cyflogwyr ddefnyddio adnoddau fel rhan o ymarfer recriwtio seiliedig ar werthoedd.

Mae'r Porthol Swyddi wedi cael ei hyrwyddo'n eang drwy hysbysebion teledu, mewn print, ar-lein a thrwy'r cyfryngau cymdeithasol.

Os oes gennych swydd wag ac os hoffech iddi ymddangos am ddim ar y porth, ewch i [wefan Gofalwn Cymru](http://wefan.Gofalwn.Cymru).



Cyflwyniad i Hyfforddiant Gofal Cymdeithasol

Mae'r rhaglen hyfforddi hon, sydd wedi'i threialu ar draws y De-orllewin, yn helpu ceiswyr gwaith i gael blas ar weithio ym maes gofal ac yn darparu dysgu sylfaenol i'w helpu wrth iddynt ddechrau eu gyrfa ym maes gofal. Mae'r rhaglen hyfforddi hon ar gael ledled Cymru erbyn hyn.

Ystadegau: Postiwyd mwy na **3,000** o swyddi eleni **96,000** o ymwelwyr

Creu cysylltiadau

Mae Gofalwn Cymru wedi gweithio gyda'r Adran Gwaith a Phensiynau a'r Ganolfan Byd Gwaith i gynnal sesiynau ar gyfer dros 500 o hyfforddwy'r gwaith. Crëwyd adnoddau i'w helpu i ddeall y sectorau gofal yn well a helpu ceiswyr gwaith i wneud dewis gwybodus wrth ddechrau gyrfa ym maes gofal.

Gweithio gyda sefydliadau sy'n cefnogi adleoli o ddiwydiannau lle mae diswyddiadau'n digwydd.

Mae Cardiau Gyrfa wedi'u creu a'u rhannu gyda phob ysgol gyfun yng Nghymru, gyda chefnogaeth Gyrfa Cymru, mae'r cardiau'n helpu myfyrwyr i gael syniad am yr amrywiaeth o rolau a llwybrau gyrfa sydd ar gael ym maes gofal.



Gweithio gyda saith rhanbarth Cymru

Mae Cysylltwyr Gyrfa Rhanbarthol Gofalwn Cymru wedi'u hariannu gan Gofal Cymdeithasol Cymru ym mhob un o saith rhanbarth Cymru. Mae'r rolau hyn yn allweddol i lunio a llywio'r rhaglen waith genedlaethol drwy dynnu sylw at y pwysau, yr heriau a'r hyn sydd i'w ddysgu o bob rhanbarth. Maent yn datblygu perthynas ag ysgolion, colegau a rhaglenni cyflogadwyedd yn eu hardal, gan sicrhau bod brand Gofalwn Cymru yn cael ei ddefnyddio i ddarparu cysondeb cenedlaethol ond gyda hyblygrwydd lleol a rhanbarthol.

Ystadegau: Buddsoddiad o £350,000 y flwyddyn i'r rolau rhanbarthol

Rhennir 1,200 o pecynnau Cardiau Gyrfa

Sut i gael gafael ar adnoddau a chymorth

Mae gan wefan Gofalwn Cymru wybodaeth am weithio gyda phlant ac oedolion yng Nghymru. Gall pobl ddysgu am y rolau sydd ar gael a gwyllo fideos o brofiadau pobl go iawn sy'n gweithio yn y rolau hyn.

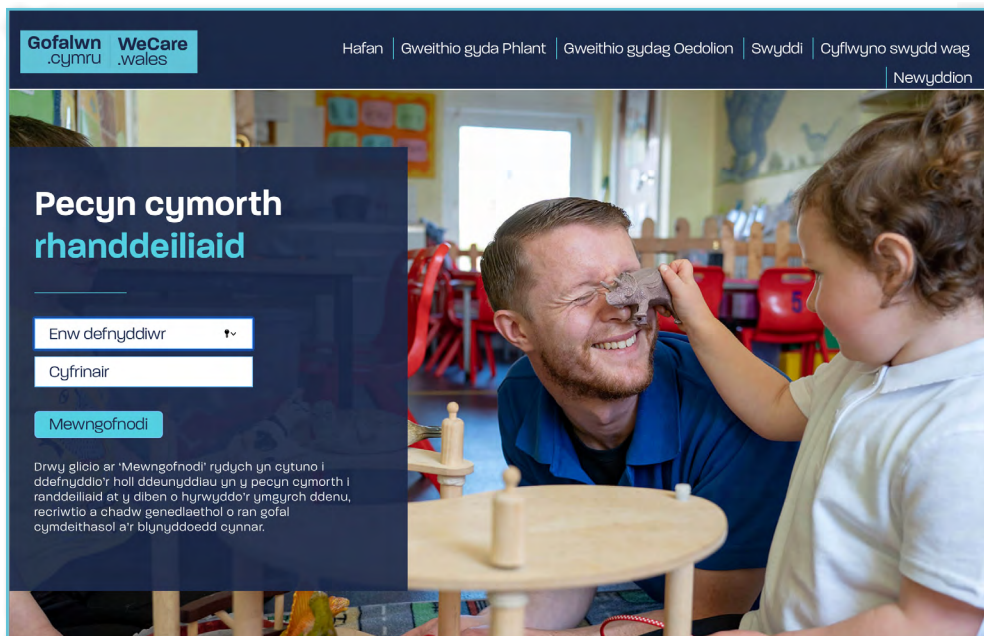
Mae'r wefan yn cynnwys pecyn cymorth i randdeiliaid hefyd gyda deunyddiau parod i'w defnyddio.

I weld y pecyn cymorth i randdeiliaid ewch i www.gofalwn.cymru/pecyn-cymorth-rhanddeiliaid

Enw defnyddiwr: Stakeholders

Cyfrinair: Toolkit_WeCare!

Defnyddiwch ddeunyddiau Gofalwn Cymru ar eich gwefan i helpu i arddangos y byd gofal ac arwain pobl at y cyfoeth o wybodaeth sydd ar gael ar [wefan Gofalwn Cymru](http://www.gofalwn.cymru).



Ystadegau:

Mae mwy na **300,000** o ymwelwyr i'r wefan

Gwobrau Gofalwn Cymru

Cystadleuaeth Instagram Plant Gofalwn Cymru

Weddi'i lansio ar Instagram ym mis Medii, gofynnir i aelodau'r cyhoedd enwebu tîm gofal plant, darparwr chwarae neu warchodwr plant y maent yn teimlo sy'n haeddu cael eu cydnabod am eu hymdrechion.

I enwebu darparwr, mae angen iddynt:

- roi llun o'r darparwr ar Instagram
- rhannu pam eu bod yn ei enwebu
- tagio [@gofalwncymrucare](#)s gan ddefnyddio hashnodau'r gystadleuaeth #PlantGofalwn a #WeCareChildren.

Yna bydd panel o feirniaid yn dewis chwech a fydd yn cyrraedd y rownd derfynol a bydd yr enillydd yn cael ei ddewis drwy bleidlais gyhoeddus yn ystod Wythnos Gofalwn Cymru rhwng 11 ac 17 Hydref 2021.



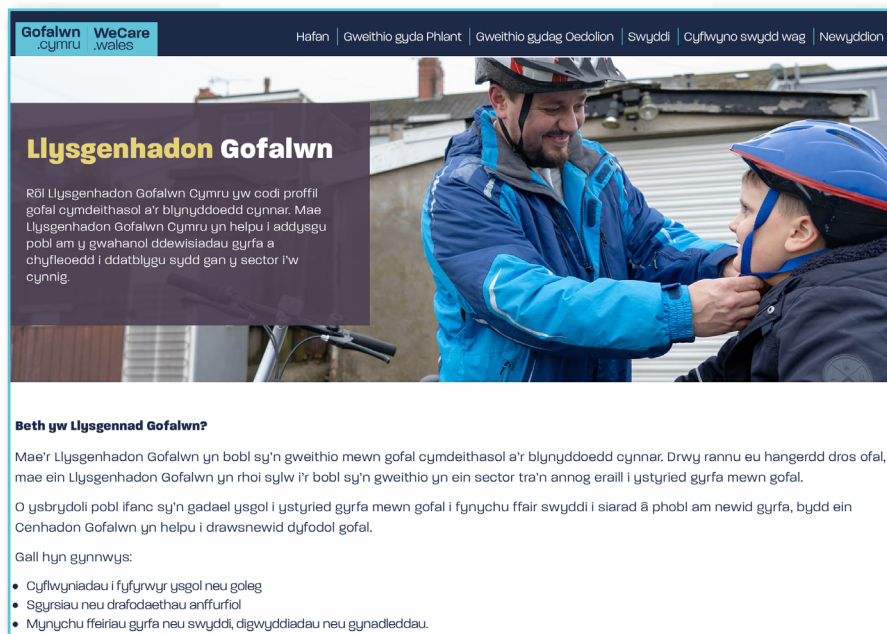
Mae Gwobr Gwobrau Gofalwn Cymru yn cydnabod y gwaith hanfodol a wneir gan unigolion sy'n gweithio ym maes gofal. Am fwy o wybodaeth ewch i [wefan Gofal Cymdeithasol Cymru](#).



Llysgenhadon Gofalwn

Mae'r Llysgenhadon Gofalwn yn dod â gweithio ym maes gofal yn fyw i ddisgyblion mewn ysgolion, colegau a digwyddiadau gyrfaoedd ledled Cymru. Mae unigolion sy'n gweithio yn y sector ar hyn o bryd yn rhannu eu stori am sut beth yw gweithio ym maes gofal mewn gwirionedd.

Os ydych chi'n adnabod unrhyw un a hoffai fod yn Llysgennad Gofalwn Cymru, ewch i www.gofalwn.cymru/llysgenhadon



Gofalwn .cymru **WeCare .wales** Hafan | Gweithio gyda Phlant | Gweithio gydag Oedolion | Swyddi | Cyflwyno swydd wag | Newyddion

Llysgenhadon Gofalwn

Rôl Llysgenhadon Gofalwn Cymru yw codi proffil gofal cymdeithasol a'r blynyddoedd cynnar. Mae Llysgenhadon Gofalwn Cymru yn helpu i addysgu pobl am y gwahanol ddewisladau gyrfa a chyfluoedd i ddatblygu sydd gan y sector i'w cynnig.

Beth yw Llysgennad Gofalwn?

Mae'r Llysgenhadon Gofalwn yn bobl sy'n gweithio mewn gofal cymdeithasol a'r blynyddoedd cynnar. Drwy rannu eu hangerdd dros ofal, mae ein Llysgenhadon Gofalwn yn rhoi sylw i'r bobl sy'n gweithio yn ein sector tra'n annog eraill i ystyried gyrfa mewn gofal.

O ysbrydoli pobl ifanc sy'n gadael ysgol i ystyried gyrfa mewn gofal i fynychu ffair swyddi i siarad â phobl am newid gyrfa, bydd ein Cenhadon Gofalwn yn helpu i drawsnewid dyfodol gofal.

Gall hyn gynnwys:

- Cyflwyniadau i fyfyrwyr ysgol neu goleg
- Sgyrsiau neu drafodaethau anffurfiol
- Mynychu ffeiriau gyrfa neu swyddi, digwyddiadau neu gynadleddau.

Wythnos Gofalwn Cymru

Cynhelir Wythnos Gofalwn Cymru eleni rhwng 11 ac 17 Hydref 2021.

Bydd yr wythnos yn canolbwyntio ar gefnogi recriwtio i faes gofal drwy hyrwyddo Porthol Swyddi Gofalwn Cymru a Phorth Cyflogwyr newydd, digwyddiad gyrfaeodd ar gyfer ceiswyr gwaith, ac yn tynnu sylw at y gwaith rhagorol sy'n digwydd gyda phlant ledled Cymru drwy gystadleuaeth Instagram Plant Gofalwn.

